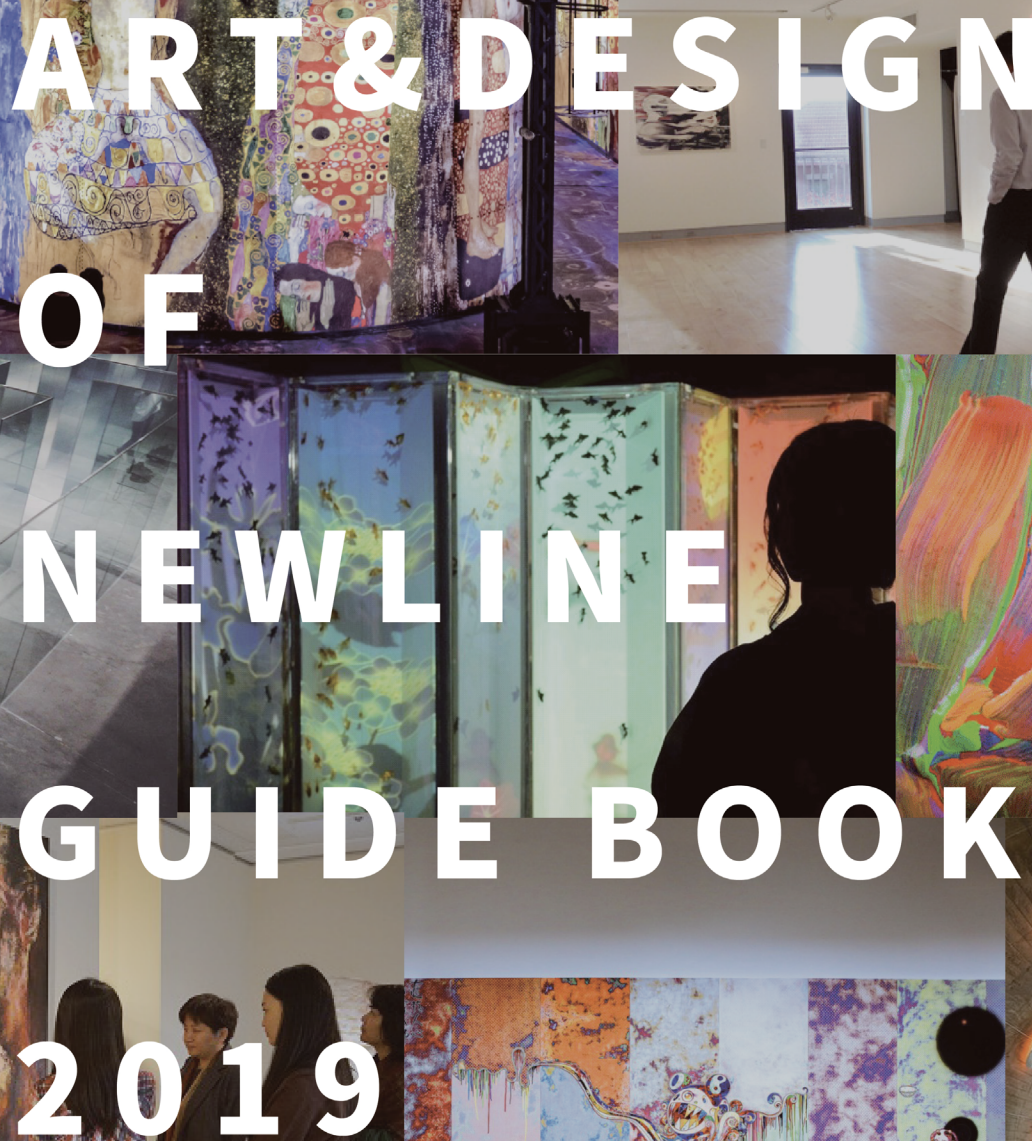


二〇一九年度

東京紐瀾教育

芸術 & デザイン 進学案内



ART & DESIGN OF NEWLINE GUIDE BOOK 2019

ART&DESIGN
OF
NEWLINE
GUIDE BOOK
2019

东京纽澜

纽澜特色

日本艺术类留学

留学概况

留学申请

语言学校在留资格申请所需材料

日本艺术考学流程

艺术类大学排名

艺术类大学介绍

考学步骤

日本艺术类大学报考流程

纽澜主要课程安排

纽澜主要课程安排（艺术学部）时间轴

纽澜主要课程安排（艺术大学院）时间轴

纽澜学部课程介绍

纽澜大学院课程介绍

纽澜名师介绍





东京纽澜

TOKYO NEWLINE
&
STUDY ACADEMY

东京纽澜是ニューライン教育株式会社主打日本進学辅导品牌。公司本部ニューライン教育株式会社，设立在日本东京中心地区。

课程覆盖学部、大学院、美术、音乐。在提供线下课程同时，实现了课程网络直播化，让国内的学生提前接受日本最一线的辅导课程，开创了日本留学的新模式，为学生节约了在日备考时间。

作为日本首家以“私人订制，因材施教”为教育理念的少人数精品進学品牌，致力于在日中国留学生的专业升学辅导和留学生活支援。以顶级的师资团队、独创的教学体系、舒适的教学环境和严格系统化的教学管理为每一位学员打造圆梦之路。

纽澜特色

NEWLINE CHARACTERISTICS

纽澜式精品小班课堂：

纽澜保证所有正课班级为精品小班配置，拒绝低效率的大班教学，严格控制人数，严格把关质量。增强学员与老师的互动，提高上课效率，力求每一位学员得到全面关注。

纽澜式“国内 + 国外”直通车项目：

纽澜率先开设的“国内 + 国外”（线上 + 线下）直通车项目，课程网络直播化，让国内的学生提前接受日本最一线的辅导课程，将考学的准备提前至来日本之前，自主研发了独家配套教材，实现国内国外的课程高度衔接，避免备考时间的浪费，更大大提高了学员合格的速度，减轻了留学的经济负担。

纽澜式私人订制教育：

每位学员来到纽澜的那一刻起，通过摸底测试进行分班，全程一对一班主任跟踪监督，为学员提供最人性化最精准的大学情报和升学计划。学校之外，“纽澜连线员”服务，将每位同学的学习情况和各种记录分析按时反映给家长，让家长在国内也可以一手掌握学员的最新动态并给予正确督导。

纽澜式高效率教育模式：

自习教室和美术画室全天开放，并由专业教师组成的答疑团队坐班，通过面对面或网络形式与学员及时保持联系，高效率地为大家解答学习过程中问题。

纽澜式名校保证制度：

纽澜充分保证学员利益。所有学员在因一些理由无法继续上课的情况下，会根据合同规定和上课次数剩余退换剩余学费。并且开设名校保证班制度，凡加入保证课程的同学，未考入日本 Top100 大学的同学，将根据合同规定实行学费退款。



01

日本艺术类留学

留学概况

语言学校概况

语言学校在留资格申请所需材料

日本美术大学



留学概况

ABOUT ABROAD

首先再决定来日本学习艺术的同学，一定要有一个这样的概念，相对于欧美国家艺术类大学直接申请（apply）的性质，日本的艺术类大学属于考试（exam）的性质，一般来说，需要先申请日本的语言学校拿到长期签证，然后来到日本在语言学校一边学习语言，一边准备各个艺术类大学的考试（如校内考／面试／小论文等）。同时，拥有长期签证的留学生，每月只要缴最低 1000 日元左右的费用，就可享受和日本人同样的国民医疗保险福利，每周也可以有最多 28 小时的打工时间。

申请条件

1. 至少满足国内 12 年教育。
 - （1）高中生：参加过高二会考，并且每一门会考科目都合格后，即可申请语言学校
 - （2）中专生，最后一学年时可申请（可申请学校较少）
2. 大学毕业生最好毕业不要超过三年
3. 少数语言学校接收大学毕业超过 5 年以上，年龄较大学生

申请过程

1. 首先了解学生大致情况：年龄，学历，日语水平等（参考信息表格）
2. 让学生填写报名表
3. 根据学生情况推荐合适的语言学校
4. 将报名表发给语言学校老师
5. 有些学校可能会需要学生参加面试，有些不需要面试
6. 下发合格通知书

申请时间

语言学校分一年四期学生，分别是 1 月，4 月，7 月，10 月。至少提前半年到一年时间里提交报名手续，如：想申请 2019 年 4 月来日本的名额，那么就要在 2018 年 4 月到 9 月份之间提交申请，2018 年 10 月申请材料提交截止。



留学申请
ABOUT LANGUAGE SCHOOL

1月生

- 语言学校最多可读时间最短 1 年 3 个月
- 学生最少的一期
- 申请时需要至少持有日语 n3 或其他同等级日语证书
- 前一年的 8 月底前，在留资格申请材料截止
- 前一年的 11 月 9 日左右在留资格下发
- 前一年的 11 月 9 日左右 -11 月下旬前，国际汇款学费
- 前一年的 11 月下旬 -12 月中旬，换签证
- 前一年的 12 月中旬之后拿到留学签证，赴日留学开始

4月生

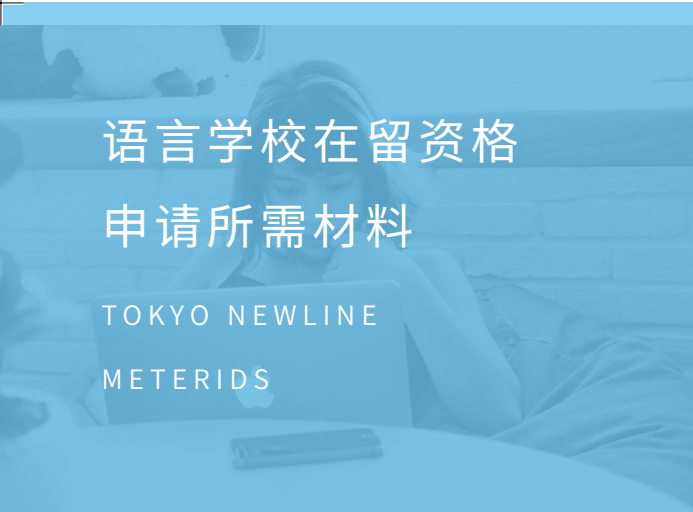
- 语言学校最多可读时间 2 年
- 学生最多的一期
- 前一年的十月底前取得最低等级或以上日语证书
- 前一年的十月底前，在留资格申请材料截止
- 当年的 2 月 22 日左右在留资格下发
- 当年的 2 月 22 日左右 -2 月底前，国际汇款学费
- 当年的 2 月底前 -3 月中旬前，换签证
- 当年的 3 月中旬之后拿到签证，赴日留学开始

7月生

- 语言学校最多可读时间 1 年 9 个月
- 当年的 2 月中旬前最低等级或以上日语证书
- 当年的 2 月中旬前，在留资格申请材料截止
- 当年的 5 月 25 日左右在留资格下发
- 当年的 5 月 25 日左右 -6 月初前，国际汇款学费
- 当年的 6 月初 -6 月中旬，换签证
- 当年的 6 月中旬之后拿到签证，赴日留学开始

10月生

- 语言学校最多可读 1 年 6 个月
- 当年的 5 月中旬前取得最低等级或以上日语证书
- 当年的 5 月中旬前，在留资格申请材料截止
- 当年的 8 月 24 日左右在留资格下发
- 当年的 8 月 24 日左右 -8 月底前，国际汇款学费
- 当年的 8 月底 -9 月中旬，换签证
- 当年的 9 月中旬之后拿到签证，赴日留学开始



语言学校在留资格 申请所需材料

TOKYO NEWLINE
METERIDS



高中毕业生

学生所需材料：

- 入学愿书
- 照片 8 张（长 4cm 宽 3cm）
- 高中毕业证书
- 高考成绩证明或者会考成绩证明（学信网）
- 高中成绩单
- 日语等级证书
- 日语学时证明
- 护照复印件
- 日本签证页及出入境敲章页复印件（如有）

担保人所需材料：

- 经费支付书
- 在职证明
- 收入证明
- 20 万定期存单复印件
- 存款证明原件
- 亲属关系证明

其他：

- 全家身份证复印件
- 全家户口本复印件

大学毕业生

学生所需材料：

- 入学愿书
- 照片 8 张（长 4cm 宽 3cm）
- 大学毕业证书
- 大学学位证书
- 大学毕业证书认证（学信网）
- 大学成绩单
- 日语等级证书
- 日语学时证明
- 护照复印件
- 日本签证页及出入境敲章页复印件（如有）
- 工作证明（应届生不需要）

担保人需要材料：

- 经费支付书
- 在职证明
- 收入证明
- 20 万定期存单复印件
- 存款证明原件
- 亲属关系证明

其他：

- 全家身份证复印件
- 全家户口本复印件

注：

- 每位同学的学习经历和家庭情况都会不同，所需材料也可能不同
- 语言学校越早申请越好，热门的语言学校名额十分紧张（尤其是东京圈）。而且在名额充足的情况下，申请学校对学生的要求也会相对降低

02

日本艺术考学流程

了解并确定目标大学和领域

收集大学入试情报

各种考试内容培训指导

出愿申请

参加校内考试

合格发表

了解并确定目标大学和领域

在上述所有的艺术类院校中，以 国公立五艺大 和 私立五美大 比较有名。

国公立五艺大：东京艺术大学 京都市立艺术大学 爱知县立艺术大学
冲绳县立艺术大学 金泽美术工艺大学。

私立五美大：多摩美术大学 武藏野美术大学 东京造型大学
女子美术大学 日本大学艺术学部

東京藝術大学

国立 私立

武蔵野美術大学
多摩美術大学

京都市立芸術大学
金沢美術工芸大学
愛知県立芸術大学

東京造形大学
女子美術大学
日本大学芸術学部

大阪芸術大学
京都艺术大学
愛知県立芸術大学
筑波大学芸術専門学群

京都精華大学
東京工艺大学
成安造形大学
京都造形艺术大学

東京学芸大学 G 類美術
広島市立大学美術学部
尾道市立大学美術学科
秋田公立美術大学

名古屋芸術大学
横浜美術大学
名古屋造形大学
成安造形大学

沖縄県立芸術大学
京都工芸繊維大学
愛知県立芸術大学
九州大学芸術工学部

沖縄県立芸術大学
京都工芸繊維大学
愛知県立芸術大学
九州大学芸術工学部

文星芸術大学
宝塚大学
明星大学
東京工芸大学
デジタルハリウッド大学



東京藝術大学

TOKYO UNIVERSITY OF ARTS

日本唯一一所综合性国立艺术类大学。日本艺术类大学最高学府。



武蔵野美術大学

MUSASHINO ART UNIVERSITY

武蔵野美術大学是日本知名的私立美术类大学，与东京艺术大学、多摩美术大学为日本最顶尖的三家美大。

美術学部（学士課程）

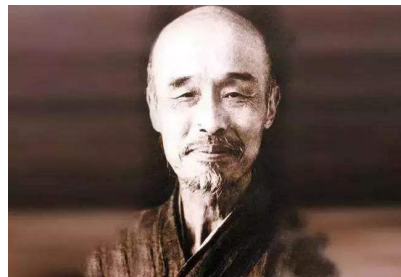
絵画科
 日本画
 油画
 版画
 壁画
 油画技法・材料
 彫刻科
 彫刻
 工芸科
 工芸基礎
 彫金
 鍛金
 鍍金
 漆芸（漆工・木工）
 陶芸（陶・磁・ガラス造形）
 染織
 デザイン科
 建築科
 先端芸術表現科

大学院（修士課程）

美術研究科
 日本画，油画，版画，壁画，油画技法・材料
 彫刻，彫刻工芸，彫金，鍛金，鍍金，漆芸，陶芸，染織，木工芸，ガラス造形
 デザイン
 デザイン建築，建築設計，環境設計，構造計画，建築理論
 先端芸術表現
 先端芸術表現芸術学
 日本・東洋美術史，西洋美術史，工芸史，美術教育，美術解剖学
 文化財保存学
 保存修復，保存科学
 グローバルアートプラクティス
 国際芸術創造研究科専攻
 アートプロデュース

知名校友

李叔同：著名音乐家、美术教育家、书法家、戏剧活动家，是中国话剧的开拓者之一。他从日本留学归国后，担任过教师、编辑之职，后剃度为僧，法名演音，号弘一，晚号晚晴老人，后被人尊称为弘一法师。



大贺典雄：前索尼社长，在任内创造了索尼的品牌形象，使得索尼成为世界一流品牌，被誉为索尼中兴之祖。他在索尼时，主导了CD的开发，被称为CD之父。退休后曾担任指挥家，任东京爱乐乐团理事长。

平山郁夫：日本著名画家，原日中友好协会名誉会长。以《佛教传来》在日本美术界崭露头角，其后相继以《入涅槃幻想》、药师寺三藏院闭环等佛教题材的画作，成为日本最顶尖的画家之一。

造形学部

日本画学科
 油絵学科
 油絵専攻
 版画専攻
 彫刻学科
 視覚伝達デザイン学科
 工芸工業デザイン学科
 空間演出デザイン学科
 建築学科
 基礎デザイン学科
 映像学科
 芸術文化学科
 デザイン情報学科
 造形構想学部
 （2019年4月開設予定）
 クリエイティブ
 イノベーション学科
 映像学科
 （造形学部2019から移設予定）

大学院（修士課程）

造形研究科
 美術専攻
 日本画コース
 油絵コース
 版画コース
 彫刻コース
 造形学コース
 造形理論・美術史コース
 芸術文化政策コース
 デザイン専攻
 視覚伝達デザインコース
 工芸工業デザインコース
 空間演出デザインコース
 建築コース
 基礎デザイン学コース
 映像コース
 写真コース
 デザイン情報学コース
 造形構想研究科
 （2019年4月開設予定）
 造形構想専攻
 クリエイティブ
 リーダーシップコース
 映像・写真コース

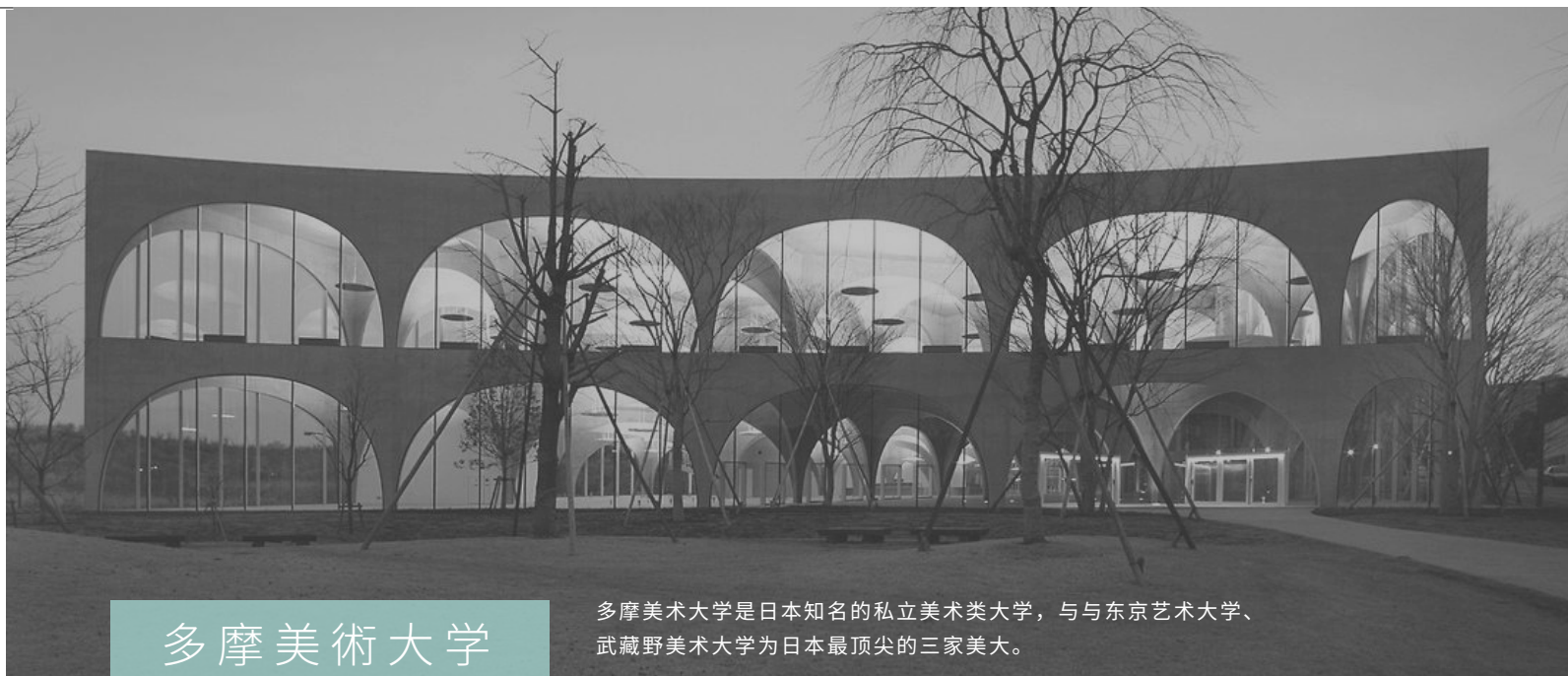
知名校友

原研哉：日本中生代国际级平面设计大师、日本设计中心的代表、武蔵野美術大学教授，无印良品（MUJI）艺术总监。



今敏：漫画家，动画家，所执导的多部动画作品在国际间获奖无数。其作品特征在于个性鲜明贴近你我的事物、角色精神层面的探讨描写、梦境与现实之间的暧昧关系等等。

傅抱石：中国近代著名画家与美术史论家。1933年留学于东京日本帝国美术学校（今武蔵野美術大学），1935年7月在中央大学艺术系担任教职，以山水画成名。并致力于美术史和绘画理论的写作。



多摩美術大学

TAMA ART UNIVERSITY

多摩美术大学是日本知名的私立美术类大学，与与东京艺术大学、武藏野美术大学为日本最顶尖的三家美大。



日本大学艺术学部

NIHON UNIVERSITY COLLEGE OF ART

东京五美之一。在设计，电影，写真（摄影），表演，放送专业人才辈出，培养了大批各领域的艺术家。

美術学部（学士課程）

絵画学科
日本画専攻
油画専攻
版画専攻
彫刻学科
工芸学科
グラフィックデザイン学科
生産デザイン学科
プロダクトデザイン専攻
テキスタイルデザイン専攻
環境デザイン学科
情報デザイン学科
メディア芸術コース
情報デザインコース
統合デザイン学科
演劇舞踊デザイン学科
演劇舞踊コース
劇場美術デザインコース

美術研究科（修士課程）

絵画専攻
日本画研究領域
油画研究領域
版画研究領域
彫刻専攻
工芸専攻
デザイン専攻
グラフィックデザイン研究領域
プロダクトデザイン研究領域
テキスタイルデザイン研究領域
環境デザイン研究領域
情報デザイン研究領域
統合デザイン研究領域
芸術学専攻

知名校友

三宅一生：日本著名服装设计师，他以极富工艺创新的服饰设计与展览而闻名于世。其后创建了自己的品牌，它根植于日本的民族观念、习俗和价值观，成为知名的世界优秀时装品牌。



蜷川实花：女性摄影师、电影导演。作品有《Cheap Trip（ショートムービー）》。蜷川实花是当代日本炙手可热的一线女艺术家，与村上隆、奈良美智齐名。她的摄影作品与执导的电影都近乎完美地展现了深邃女性美的内涵。

秋山孝：日本插画学研究家，设计师，国际上最为活跃的插画海报艺术家之一。现为多摩美术大学教授，秋山孝海报美术馆馆长冈馆长。

学部

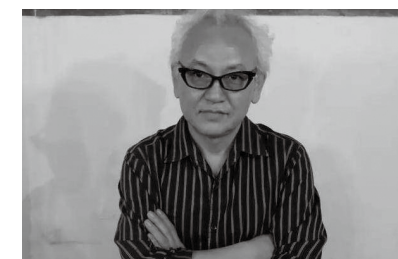
写真学科
映画学科
映像表現・理論（映像・脚本・理論評論）コース
監督コース
撮影・録音コース
演技コース
美術学科
絵画（油画・版画）コース
彫刻コース
情報音楽コース
放送学科
テレビ制作専攻
ラジオ制作専攻
映像技術専攻
音響技術専攻
CM専攻
デザイン学科
2012年4月よりデザイン学科の3コースを統合
コミュニケーションデザインコース
インダストリアルデザインコース
建築デザインコース

大学院（芸術学研究科）

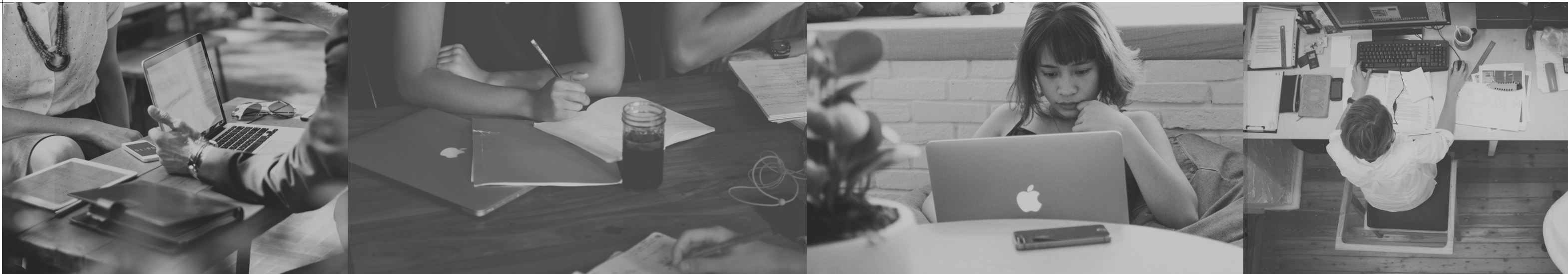
大学院（芸術学研究科）
文芸学専攻（文芸）
映像芸術専攻（写真・映画・放送）
造形芸術専攻（美術・デザイン）
音楽芸術専攻（音楽）
舞台芸術専攻（演劇）

知名校友

筱山纪信：日本知名摄影家，是日本少数的与平面传播媒介紧密合作的高产摄影家之一，已经出版有各种摄影书籍与作品集上百册，包括在日本社会各个阶层引起巨大反响的《晴天》及《圣塔菲·宫泽理惠》等。



濑户正人：濑户正人是日本知名的摄影艺术家，越南和日本混血，生于泰国，后回到日本学习摄影，想继承父业。当年因为地铁偷拍照，使日本立法，所有拍摄器械必须有声音，不得静音，所以才有今天日版手机相机都不能静音。



第二步，收集大学入试情报

确定了目标大学以后，下一步就是报考学校了。

和国内的考试不太一样，日本报考的各个大学各个学科，考试时间／考试内容／考试要求各不相同，关于每年考试的各种信息，需要去各个大学的官网一一确认，然后规划考试的安排。

一般来说：

申请学部（本科）：

日语（一般提交 N2／EJU 日语） 实技（现场专业能力考试：素描／色构等），面试，小论文（个别学校要求，如多摩美术大学）

注意：其中一些 国公立大学多会要求报考的学生参加日本留学考试（EJU）中除了考日语之外的其他指定科目（文综或数学）。

申请大学院（硕士）：

日语（一般提交 N2／EJU 日语） 研究计划书，作品集（实物和介绍册），面试，小论文。

第三步，各种考试内容培训指导

第四步，出愿申请

因为各个大学出愿申请的时间不同，所以一定不要错过申请时间！

具体需要准备的出愿材料如下：

- ① 入学愿书（包含履历书，志望理由书等）
- ② 毕业证明和成绩证明（日语或英语翻译后，需要公证处公正或者学校盖章）
- ③ 日语水平证明
- ④ 在留资格证明
- ⑤ 证件照（网上出愿需要电子版）
- ⑥ 考试费用缴纳证明
- ⑦ 语言学校的成绩证明和出席证明

上面是所有学校都需要的文件， 但是每个学校还会有不同要求。

第五步，参加校内考试

第六步，合格发表

日本艺术类大学报考流程

APPLICATION PROCEDURE

日本私立（公立）美术大学报考进程图 学部

【1-6 月日语与美术基础养成】

日语基础 -N2 基础养成阶段

美术实技水平养成阶段

【6 月 -EJU 留学生试验日语】

报名时间：2 月 -3 月

考试时间：6 月中旬

成绩公布：7 月下旬

【7 月 - 日语能力试验 N2】

报名时间：3 月 -4 月

考试时间：7 月上旬

成绩公布：9 月上旬

【7-9 月美术实技实力养成】

美术实技实力养成阶段及小论文写作能力形成阶段。该阶段应具备应试要求的能力。

【10-2 月美大考试季】

东京 5 美大等主要美术系大学校内考试阶段。（含东京工艺大学，女子美术大学等后期考试）

【7-11 月美术实技实力养成】

美术实技实力养成阶段及小论文写作能力形成阶段。该阶段应具备应试要求的能力。

【12-2 月国公立美大考试季】

以筑波大学为首的国立大学美术系以及地方公立美术系大学的考试主要时间区间。

日本艺术类大学的选拔过程说明

方向确定 学科选择

夏季（A 日程）和冬季（B 日程）报名

8 月和 1 月前后两次报名

（提前 1-2 个月）

书类审查（志望理由・研究計画等）

言语能力（芸術）

01 JLPT N2

02 EJU 日本語

【7 月 - 日语能力试验 N2】

语言成绩公布

日语：N2（9 月和 2 月公布）

EJU 日本語（7 月和 12 月公布）

校内考

学校自主命题考试

【作品集审查・小論文・面接】

NEWLINE

MAIN

CURRICULUM

03

纽澜主要课程安排

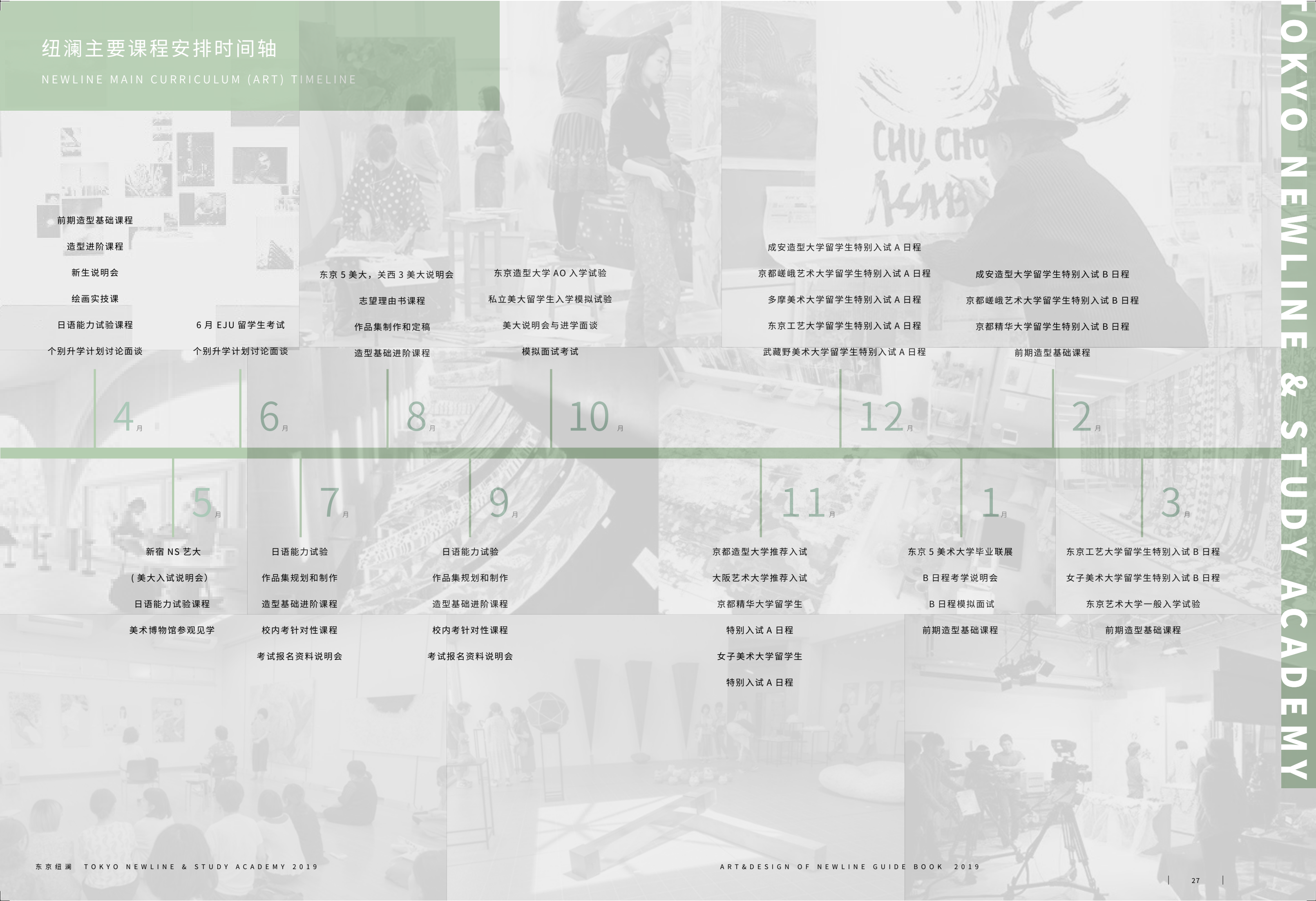
纽澜主要课程安排时间轴

纽澜学部课程介绍

纽澜大学院课程介绍

纽澜主要课程安排时间轴

NEWLINE MAIN CURRICULUM (ART) TIMELINE



纽澜学部课程介绍

NEWLINE MAIN CURRICULUM (ART)



日本的美术学部均设有绘画考试。最常见的考试形式有素描，色彩构成，四格漫画等。本课程针对学生专业不同，设有静物素描，桌上素描，人像素描，石膏素描，色彩构成等。日本素描的评分标准和中国有较大的不同，我校采取中日籍教师分别授课，针对零基础和有基础的同学均能有效辅导。



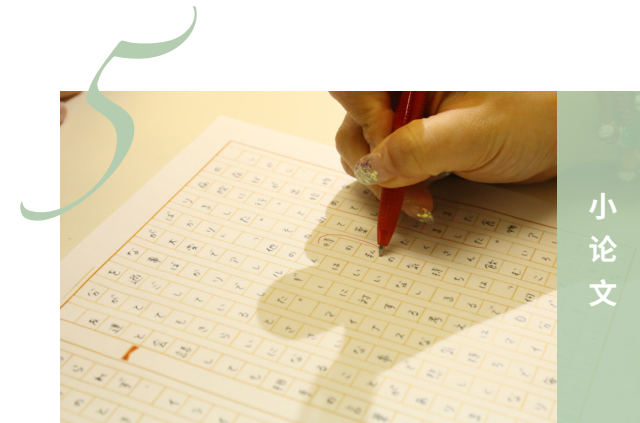
作品集也是美院考生在出愿时必须提交的资料，也是让教授能最为直接了解和判断考生的方式。作品集的日语叫做【ポートフォリオ】。所以作品集并不是简单的对作品进行集合，而是用册子等形式向教授展现自己的设计理念，进而介绍自己，推荐自己。本课程从对过去作品整理入手，启发指导制作 2-3 点新作品，并指导印刷排版等。



多数美院会在出愿时需提交志望理由书。即使没有提交，也会在面试时提问为什么选择该所大学。对于留学生来说，一份好的志望理由书是美院的敲门砖。本课程会根据学生的经历，启发学生总结出自己留学日本和选择学校的理由，并在文章的写法和日语上进行具体指导。



绘画能力固然重要，而美术史和艺术学的基础知识也必不可少。丰富的理论知识积淀也可以帮助大家做出更好的作品。该课程以东西方美术史，艺术学美学常识为主，并在授课过程中对留学生所欠缺的专业名词和美术用语进行深入讲解。



随着留学生的逐年增加，曾经被“冷落”的小论文也成为重要的。美院的小论文均是命题式，在一小时至一个半小时内写出约 1200 字的小论文。这对留学生来说既考验日语能力，对逻辑思维和美术知识积累也是一个大挑战。本课程从分析往年过去问入手，通过专业的讲义对小论文的格式，写法，语法进行具体指导，让学生在 小论文 考试中也能脱颖而出。



面试是美术大学院考试中必不可少的环节。分为个人面试和团体面试两种形式。随着留学生的增多，考试难度增加，现在的面试问题也不再局限于对研究计划书的提问和作品集解说，而是更加灵活多变。本课程针对学校和教授的不同，由 2-3 位老师对学生进行一对一的面试指导。学生在练习中不仅能提高日语口语能力，也能消除紧张，增加自信。



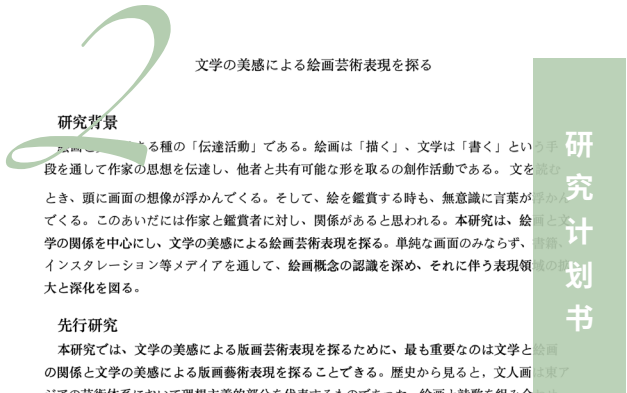
日本学校的出愿手续复杂，很多学校采用网络出愿和纸质出愿结合的方式。出愿时需要提交的材料也很多。如毕业证学位证公证书，父母的财产证明等。不少同学因为缺少或者错提资料而失去考试资格。本课程由老师手把手指导同学准备出愿资料，网上报名以及愿书填写，让每位同学都能顺利出愿。

纽澜大学院课程介绍

NEWLINE MAIN CURRICULUM (ART)



针对学生个人意愿，专业以及学校难易度选择三到五个志望校，并制定详细的授课计划。



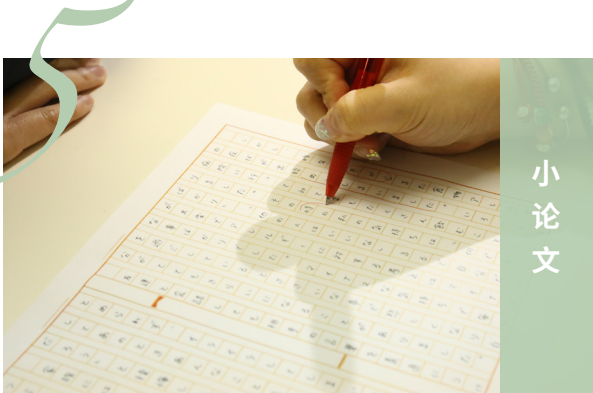
研究背景

研究背景は、文学と絵画の関係を「伝達活動」である。絵画は「描く」、文学は「書く」という手段を通して作家の思想を伝達し、他者と共有可能な形を取るの創作活動である。文を書くとき、頭に画面の想像が浮かんでくる。そして、絵を観賞する時も、無意識に言葉が浮かんでくる。このあいだには作家と鑑賞者に対し、関係があると思われる。本研究は、絵画と文学の関係を中心に、文学的美感による絵画芸術表現を語る。単純な画面のみならず、書籍、インスタレーション等メディアを通して、絵画概念の認識を深め、それに伴う表現領域の拡大と深化を図る。

先行研究

本研究では、文学的美感による版画芸術表現を語るために、最も重要なのは文学と絵画の関係と文学的美感による版画芸術表現を語ることである。歴史から見ると、文人画は東洋の絵画に特有な文化であり、その発展は絵画と文学の密着した関係にある。

研究计划书是每个美院出愿时的必须提交的资料，也是判定能否合格的重要标准。本课程从了解学校专业特色和教授研究方向入手，从研究计划书的开始部分【研究动机】开始详细分析，再向【研究背景】，【研究目的】，【研究方法】等进行延伸与拓展。通过本课程的学习，学生可以在课时时写出格式规范，内容丰富的研究计划书。



随着留学生的逐年增加，曾经被“冷落”的小论文也成为重要的。美院的小论文均是命题式，在一小时至一个半小时内写出约 1200 字的小论文。这对留学生来说既考验日语能力，对逻辑思维和美术知识积累也是一个大挑战。本课程从分析往年过去问入手，通过专业的讲义对小论文的格式，写法，语法进行具体指导，让学生在作文考试中也能脱颖而出。



面试是美术大学院考试中必不可少的环节。分为个人面试和团体面试两种形式。随着留学生的增多，考试难度增加，现在的面试问题也不再局限于对研究计划书的提问和作品集解说，而是更加灵活多变。本课程针对学校和教授的不同，由 2-3 位老师对学生进行一对一的面试指导。学生在练习中不仅能提高日语口语能力，也能消除紧张，增加自信。



作品集也是美院考生在出愿时必须提交的资料，也是让教授能最为直接了解和判断考生的方式。作品集的日语叫做【ポートフォリオ】。所以作品集并不是简单的对作品进行集合，而是用册子等形式向教授展现自己的设计理念，进而介绍自己，推荐自己。本课程从对过去作品整理入手，启发指导制作 2-3 点新作品



多数美院会在出愿时需提交志望理由书。即使没有提交，也会在面试时提问为什么选择该所大学。对于留学生来说，一份好的志望理由书是美院的敲门砖。本课程会根据学生的经历，启发学生总结出自己留学日本和选择学校的理由，并在文章的写法和日语上进行具体指导。



日本学校的出愿手续复杂，很多学校采用网络出愿和纸质出愿相结合的方式。出愿时需要提交的材料也很多。如毕业证学位证公证书，父母的财产证明等。不少同学因为缺少或者错提资料而失去考试资格。本课程由老师手把手指导同学准备出愿资料，网上报名以及愿书填写，让每位同学都能顺利出愿。

NEWLINE

04

TOKYO NEWLINE & STUDY ACADEMY

TEACHERS

纽澜名师介绍

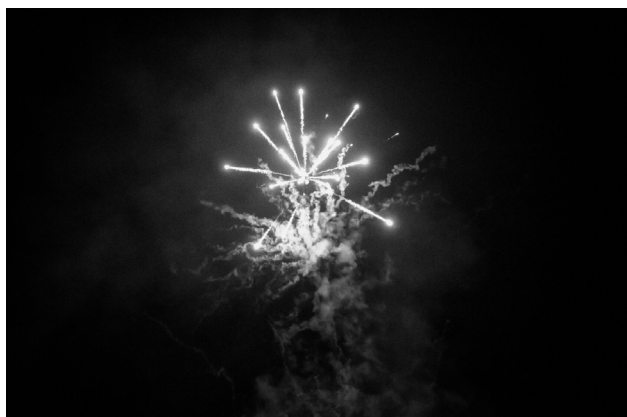
教师信息

教师作品



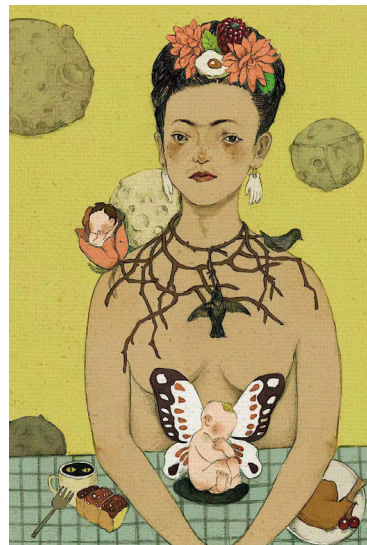
王 老师

山东工艺美术学院 视觉传达デザイン
武蔵野美術大学 造形理論・美術史コース
庆应义塾大学 美学・美術史専攻
曾任日本知名美术培训机构管理
教师资格证持有（中国）
美术鉴定资格持有（日本）



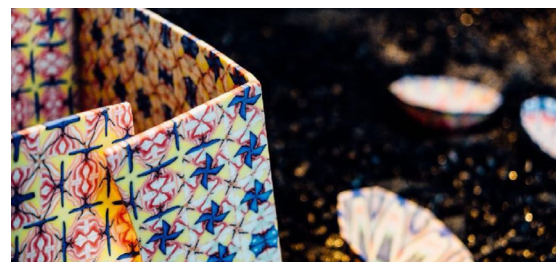
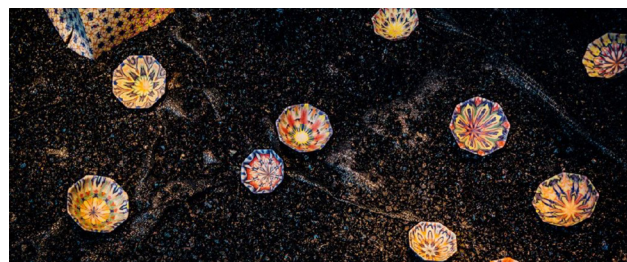
石 老师

苏州大学 美術学专业
多摩美術大学 グラフィックデザイン専攻（研究生）
多摩美術大学 グラフィックデザイン専攻



洪 老师

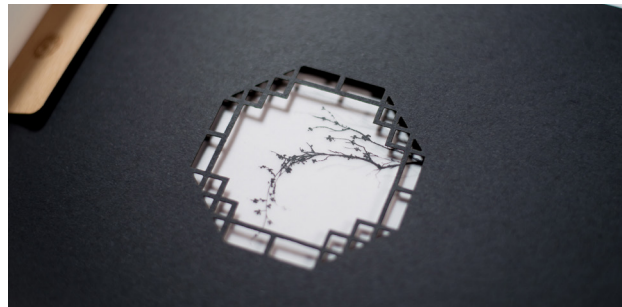
伦敦 FARRINGTONS SCHOL 毕业回国
北欧陶瓷艺术展 群展
瑞典 SKURUP 天鹅湖 群展
同志社大学文学部美学（学部）





邹老师

全国青年美术作品展 入选
国际设计双年展 银奖
武藏野美术大学 版画修士在读



陈老师

东南大学艺术学院
筑波大学 人间综合研究科艺术专攻（修士）



《Andy Warhol》
poster
90cm*120cm

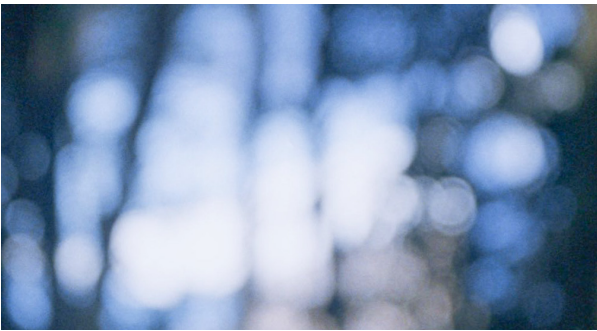


《Working-Pulse Map》
poster
140cm*210cm



李老师

东南大学 设计毕业
多摩美术大学 摄影修士



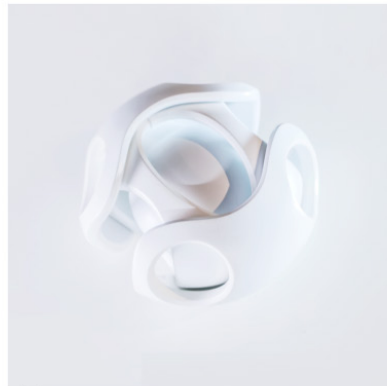
高老师

2012 年 台北市立教育大学视觉艺术系
2017 年 多摩美术大学プロダクトデザイン専攻（研究生）
2018 年 多摩美术大学プロダクトデザイン専攻（修士）

W.D.LIFES (Weak Darkness Lives)
2010 Beijing Institute Of Graphic Design Graduation Design
新しいライフスタイルデザイン / 昆虫の音声を出力するプロダクト

隠したデザイン

隠したデザイン概念に活用される背景である。「W.D.LIFES」に取り組んだ際に名づけたものもあり、私の創作したデザインと関係が深い。「隠したデザイン」は、人間の基本的欲求を解決するのは違う方向から、新しいデザインの境地を見出す。ユーザーの心にある様々な感情の部分を配り、ユーザーの感情に訴えかける。「隠したデザイン」は、現代的な感情であり、ボディが小さいため、既存のものに影響を与えない。しかし、その意味合いは、ユーザーに新鮮な感覚の存在をたずねる。つまり「隠したデザイン」は、人間の思考に作用し、生活を面白くし、想像力をいっばいにするのである。ユーザーが消費側の商品を買う際には、様々な考えがある。そのため、「隠したデザイン」が、そのような既存の問題を解決できるかどうかについて、課題が残る。しかしながら、このデザインの概念は、基本的欲求に焦点を合わせたため、たとえ欲求を満たすための機能を持たなくても、ユーザーの生活に新鮮な感覚をたずねない。むしろユーザーは新鮮な感覚でこのデザインと触れ合うことができる。昆虫や動物へのニーズは、これまでずっと考えられてきた。しかし、このような主要なニーズの間に、まだ隠れた需要が存在している。これは、人間に意識されていない、非常に顕著な要求である。「隠したデザイン」は、そのような潜在的な需要を満たすものだ。このデザイン概念を発展させるために、研究を続ける一方で、この概念から影響を受けた新たなアイデアも出せば、新しい生活習慣を提案することができると思われる。



version 2
30mm*20mm*15mm



version 3
30mm*30mm*15mm



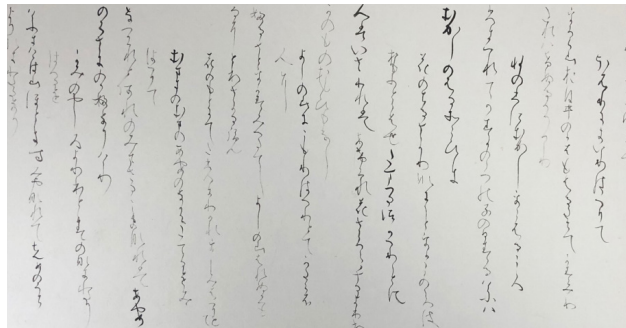
郑老师

四川美术学院 新媒体艺术系
武藏野美术大学 映像研究科（修士）



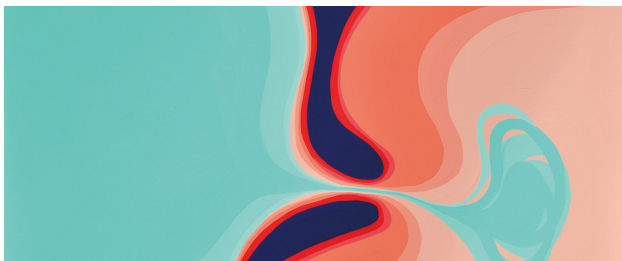
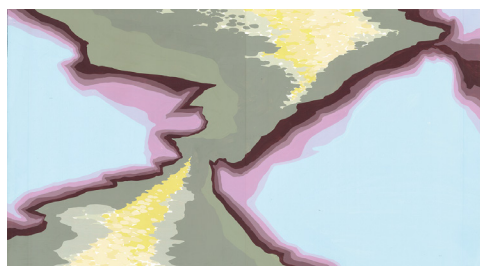
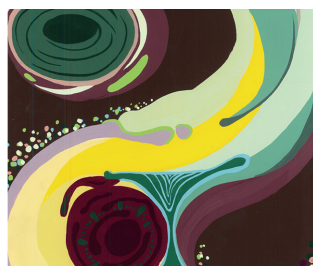
包老师

本科毕业于内蒙古师范大学美术系美术教育版画专业
硕士毕业于东京学艺大学大学院美术科美术教育（主修版画）
面对教学，我们不会驻足于绘画的表层，而是努力探索与发掘绘画的
内在美并培养美好的生活状态的角度进行挖掘创作。



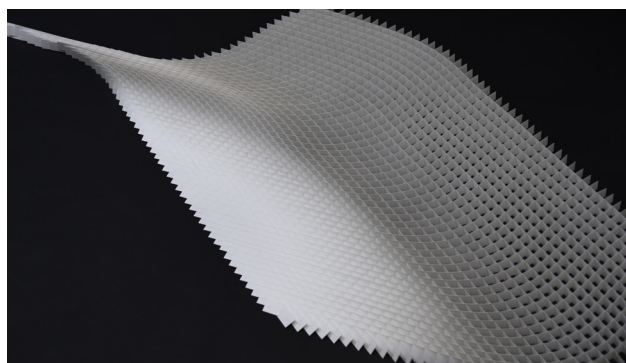
王老师

多摩美术大学 生产デザイン学科 テキスタイル専攻
美术学部進学指导



杨老师

台北市立教育大学视觉艺术系
多摩美术大学 プロダクトデザイン専攻（研究生）
多摩美术大学 プロダクトデザイン専攻（修士）



ART&DESIGN
OF
NEWLINE
GUIDE BOOK
2019



纽澜微信公众号



纽澜在线咨询号

工作邮箱: newline@newlinestudy.com
电话: 03-5829-9568 (东京主校区)
官网: www.tokyo-newline.com
地址: 東京都台東区浅草橋1-9-15 2F 3F (受付)

